

Praha Vršovice st. č. 6 – oprava

Zadávací dokumentace veřejné zakázky – technická zpráva



Investor:

Správa železnic, státní organizace

Dlážděná 1003/7, 110 00 Praha 1

IČO: 70994234, DIČ: CZ0994234

Zapsáno v obchodním rejstříku u Městského soudu v Praze, spisová značka A48384

Praha, leden 2022

Zpracoval: Ladislav Ulrich, DiS

Účel veřejné zakázky:

Jedná se o opravu vnitřních prostor 2NP, 1NP a 1PP pro dislokaci Správy tratí Praha západ a Správy sdělovací a zabezpečovací techniky. Součástí zakázky je kompletní oprava vnitřních prostor včetně přizpůsobení dispozice pro budoucího uživatele dle zpracované zjednodušené projektové dokumentace, opravy elektroinstalace, zdravotnických instalací, vytápění, klimatizace a slaboproudých rozvodů.

Informace o parcele a budově:

Adresa: K Topírně, 101 00 Praha Vršovice

Informace o pozemku:

Parcelní číslo:	2503/40
Obec:	Praha [554782]
Katastrální území:	Vršovice [732257]
Číslo LV:	1162
Výměra [m ²]:	557
Typ parcely:	Parcela katastru nemovitostí
Druh pozemku:	Zastavěná plocha a nádvoří

Součástí je stavba:

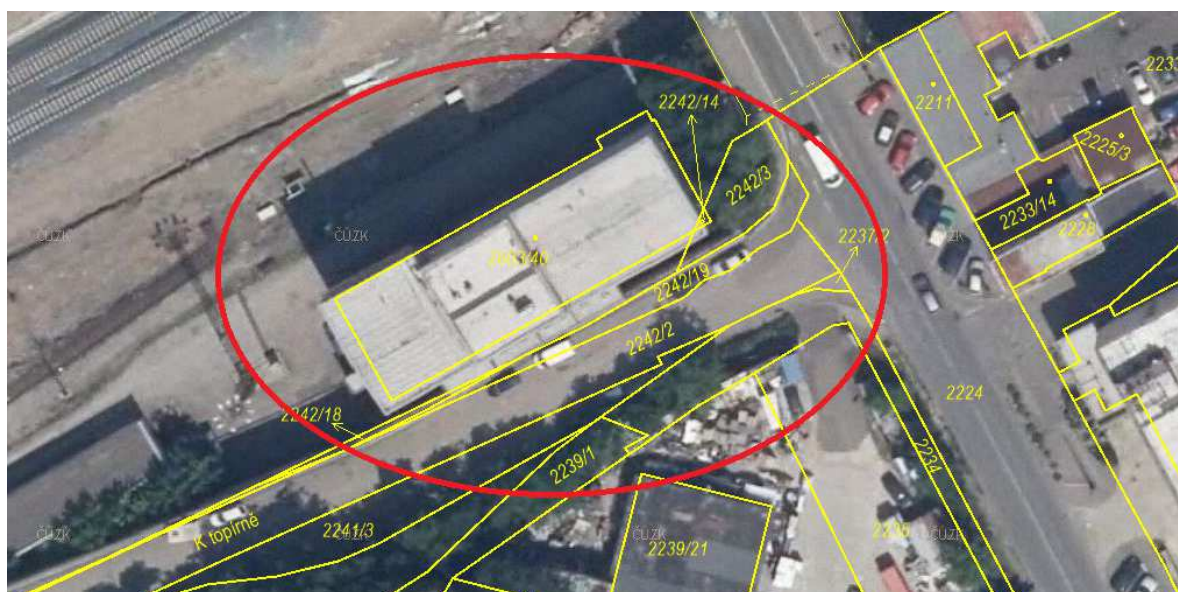
Budova s číslem popisným:	bez čp/če, stavba pro dopravu
Stavba stojí na pozemku:	p.č. 2503/40, 2242/14
Stavební objekt:	Bez čp/če, stavba pro dopravu
Ulice:	K Topírně
Vlastnické právo:	ČR, Správa železnic, státní organizace, Dlážděná 1003/7, Nové Město, 110 00 Praha 1

Popis objektu:

Objekt stavědla „Odjezd“ je obdélníkového půdorysného tvaru s plochou střechou, je podsklepený, má pět nadzemních podlaží. Půdorysné rozměry jsou cca 42 x 13 m. Budova je železobetonový skelet s vyzdívaným pláštěm a štukovou omítkou. Okna a venkovní dveře jsou plastové s dvojskly. Stropy jsou železobetonové, střešní krytina mPVC folie, bleskosvod je proveden. Dešťové žlaby a svody jsou z pozinkovaného plechu, svody jsou vyústěny na povrch terénu. Okenní parapety jsou plechové. V suterénu se nachází kabelovna s hlavním přívodem infrastruktury do objektu. V ostatních nadzemních částech jsou technologické místnosti, kanceláře a sociální zázemí. Ve 3NP a 4NP jsou nově opravené kancelářské prostory, které využívá Správa tratí. V loňském roce došlo k opravě vnějšího pláště a společných prostor. Předmětem stavebních úprav je kompletní 1PP, 1NP, 2NP, které jsou v původním stavu a nově budou sloužit pro dislokovanou složku zadavatele – Správu sdělovací a zabezpečovací techniky, která je v současné době umístěna v areálu žst. Praha Vrsovice v objektu ČD. Dále bude část prostor sloužit pro Správu tratí. Vytápění objektu včetně přípravy TUV je centrální z kotelny v 5. NP.

Prostory jsou ve stávajícím stavu pro kancelářské využití, dílny a zázemí bez úprav nepoužitelné. V současné době proběhly práce na vymístění technologie z objektu v rámci stavby optimalizace trati Praha hl.n. – Praha Hostivař, oprava prostor 4NP a 3NP, oprava vnějšího pláště a společných prostor.

Katastrální mapa + ortofoto:



Navrhované řešení – obsah:

- 001 Stavební část 2NP**
- 002 Stavební část 1NP**
- 003 Stavební část 1PP**
- 004 Oprava schodiště**
- 005 Klimatizace**
- 006 Slaboproud**
- 007 Silnoproudé rozvody (SEE)**
- 008 VRN**

001 Stavební část 2NP

002 Stavební část 1NP

Dojde k úpravě prostor dle zpracované zjednodušené projektové dokumentace. V rámci úprav dojde k vyklizení prostor, částečnému vybourání stávajících příček, nášlapných a podkladních vrstev podlah, nesoudržných částí omítek, obkladů, zařizovacích předmětů a otopných těles včetně rozvodů, dveřních křídel aj.

Nově budou vyzděny a založeny příčky z hladkých pórobetonových tvárnic, stávající omítky opraveny, zpevněny sklotextilní tkaninou do tmelu a celoplošně přeštukovány s finální výmalbou. V rámci patra budou provedeny nové rozvody ZTI včetně vytápění a osazeny novými zařizovacími předměty, otopnými tělesy s termostatickými hlavici aj. včetně výměny stoupacích potrubí v rámci opravovaných pater s napojením na již vyměněné rozvody. Na vhodném místě dle vyjádření místního správce bude vysekána nika pro osazení podružného vodoměru s uzávěry a uzamykatelnými dvířky pro možnost samostatného odměření každého patra dle uživatele (STxSSZT).

Pro zabránění prašnosti do zbývajících užívaných částí objektu je požadavek na kompletní uzavření provizorní předstěnou z SDK s dveřmi každého opravovaného patra.

Povrchové úpravy.

Stávající nášlapné vrstvy podlah včetně podkladní nesoudržné betonové mazaniny budou odstraněny až na ŽB panely, nově vybetonovány s vyztužením a přípravou pro pokládku nové nášlapné vrstvy z protiskluzné dlažby dle specifikace se soklovým páskem či PVC v kancelářích. Stávající nová dlažba společných prostor a schodiště bude ochráněna proti poškození po celou dobu stavby. Omítky budou opraveny s aplikací perlinky do lepidla a celoplošně přeštukovány s finální malbou. Bude instalován nový hladký SDK stropní podhled v kancelářích, na chodbách a v prostorách technologie v rámci hlavních kabelových tras rozebíratelný SDK kazetový podhled dle specifikace povrchu v PD. Na sociálním zázemí bude proveden nový keramický obklad do výše 2,2m včetně samostatného obkladu u kuchyňských linek, umyvadel a výlevky. Sociální zázemí bude opatřeno celoplošně hydroizolační stěrkou pod dlažbu s vytažením pod obklad do v. cca 20cm (ve sprchách do v. 2,2m). Po čas úprav budou veškeré výplně otvorů a prvky, které jsou pevně spojeny s budovou zakryty proti znečištění.

Výplně otvorů.

Stávající plastová okna budou ponechána, dojde pouze k revizi a případné opravě - vyčištění, seřízení, promazání, kontrola kování a těsnění s případnou výměnou vadného. Na veškerá okna budou instalovány nové žaluzie. Dveřní křídla budou dodána nová dle specifikace včetně nových zárubní a překladů. Stávající nové dveřní výplně společné části schodiště budou šetrně demontovány a uskladněny do depozitu pro budoucí použití. Jednotlivé dveře kanceláří budou označeny jmenovkami dle jednotného vizuálního stylu SŽ. Na chodbě bude patrový rozcestník.

Vnitřní vybavení.

Bude dočasně vyklizeno a zlikvidováno zbytné vybavení pro provedení oprav včetně technologie. Budou dodány nové kuchyňské linky bez spotřebičů včetně dřezu s přípravou pro osazení myčky a mikrovlnné trouby. Dále doplňky sociálního zázemí dle specifikace ve VV, přečerpávací zařízení odpadu výlevky v OP07. V rámci soc. zázemí budou osazeny podlahové vpustě s mřížkou dle PD. Veškeré prostupy stropy, podlahou a stěnami do společné chodby budou utěsněny protipožárními ucpávkami včetně osazení přenosných hasících přístrojů dle specifikace.

Dokončovací práce.

Nátěry drobných kovových prvků. Kompletně se vyčistí a umyje prostor pro předání k užívání.

Odvoz odpadu, suti.

Odvoz, likvidace suti a přebytečného materiálu na skládce dle platné legislativy.

003 Stavební část 1PP

Dojde ke kompletní k opravě prostor 1PP mimo prostor krytu CO. V rámci oprav dojde k vyklizení prostor, vybourání nášlapných vrstev podlah, nesoudržných částí omítek, obkladů zařízení a rozvodů ZTI.

Stávající omítky stěn a stropů budou opraveny a celoplošně přestukovány s finální výmalbou. V rámci 1PP budou provedeny komplet nové rozvody ZTI včetně vytápění a výměny stoupacích potrubí s napojením na nové rozvody následujících podlaží. Každá větev bude na vhodném místě osazena uzávěry s vypouštěním.

Povrchové úpravy.

Stávající nášlapné vrstvy podlah budou odstraněny a připraveny pro pokládku nové nášlapné vrstvy z protiskluzné dlažby dle specifikace se soklovým páskem. Stávající nová dlažba společných prostor a schodiště bude ochráněna proti poškození po celou dobu stavby. Omítky stropů a stěn budou opraveny a celoplošně přestukovány s finální malbou. Po čas úprav budou veškeré výplně otvorů a prvky, které jsou pevně spojeny s budovou zakryty proti znečištění.

Vnitřní vybavení.

Bude dočasně vyklizen a zlikvidováno zbytné vybavení pro provedení oprav včetně technologie. Veškeré prostupy stropy, podlahou a stěnami do společné chodby budou utěsněny protipožárními ucpávkami včetně osazení přenosných hasících přístrojů dle specifikace.

Dokončovací práce.

Nátěry drobných kovových prvků. Kompletně se vyčistí a umyje prostor pro předání k užívání.

Odvoz odpadu, suti.

Odvoz, likvidace suti a přebytečného materiálu na skládce dle platné legislativy.

004 Oprava schodiště

Na schodištích budou provedeny svislé kapotáže rozvodů ÚT a elektro, zrcadlově na druhé straně bude provedena kapotáž nového páteřího rozvodu klimatizace včetně propoje do nově opravovaných pater a v 5NP na střechu k nově osazované venkovní jednotce. Dále bude provedena kapotáž rozvodů elektro po schodišťových ramenech a zaklopen strop mezipodest. Veškerá kapotáž bude potažena tenkovrstvým štukem.

Schodiště bude po skončení oprav kompletně vyčištěno a nově vymalováno v rámci všech podlaží. Bude také obnoveno bezpečnostní značení nástupní a výstupní hrany jednotlivých schodišťových stupňů.

Dále budou vyměněny rozvody ÚT a osazena nová otopná tělesa včetně 1 kusu v 1PP.

005 Klimatizace

Dojde k osazení vnitřních klimatizačních jednotek do jednotlivých místností o výkonu dle zjednodušené PD.

Potrubí bude vedeno pod SDK podhledem nebo v kapotáži z SDK mimo opravované části, zavěšené na konzolích. SDK podhled a kapotáže jsou součástí výkazu stavební části a opravy schodiště. Potrubí bude rozděleno originálními refnety do potrubí a opatřeno kaučukovou izolací proti rosení.

Vnitřní jednotky budou mít pevně instalované prostorové nástěnné ovladače umístěné pod jednotkou vedle vypínače případně dle upřesnění odpovědného zástupce investora na místě.

Venkovní jednotka bude pomocí jeřábu umístěna na střechu objektu a instalovány na plošnou konstrukci – systém MRV vedle stávající jednotky.

Každé patro bude mít centrální ovládací jednotku s LCD panelem umístěnou na chodbě.

Přívod pro venkovní jednotku je součástí výkazu elektro.

Napájení vnitřních jednotek a ovládání jsou součástí této části. Bude provedena nová elektroinstalace pro napájení vnitřních jednotek, nástěnných ovladačů a připojení venkovní jednotky na nově připravený přívod napájení včetně vyhotovení výchozí a drážní revize dle vyhl. č. 100, přílohy č. 4.

Bude provedeno kompletní zprovoznění systému vzduchotechnického zařízení, zaregulování, programování, oživení jednotek, zaškolení obsluhy, zpracování evidenční knihy aj včetně chladičové náplně.

004 Slaboproud – data

V rámci jednotlivých pater budou zhotoveny datové dvojjádrové zásuvky s keystoney Panduit vč. kabeláže (v místnostech v chráničkách pod omítkou, nástěnné dvojjádrové zásuvky, hlavní trasa pod podhledem v kabelových roštích, ke každé zásuvce 2x UTP kabel cat.6).

Hlavní kabelové trasy na chodbách budou v roštích pod rozebíratelným kazetovým SDK podhledem pro možnost budoucího přístupu. Podružné trasy v kancelářích v samostatném roštu nad SDK rastrem.

Na každém patře bude osazen datový rack s napájením (viz výkresy), osazený patch panely pro propojení datových zásuvek a telefonním patch panelem pro pevné linky. V rámci 2NP bude využit stávající datový RACK a switch, který byl dodán z předchozích etap. Veškerá technologie (RACK ČD-T + samostatný rack) bude přeložena z 1P28 do 1P27. Rack 1NP bude vybaven 48 portovým switchem s licencí a proveden optický propoj 12ti vl. kabelem do sdělovací místnosti ve 2NP (1P27) a kabelovny v 1PP včetně paralelní rezervní chráničky pro možnost protažení kabeláže do budoucna bez zásahu do nově opravených místností. Zároveň bude proveden metalický propoj jednotlivých datových Racků 1NP+2NP (telefonních Patch panelů) s infrastrukturou v kabelovně (1PP), který bude zakončen na LSA páscích poblíž zakončení stávajících kabelů (kabel 316 z ústředny v žst. Praha Vršovice). Podrobně – viz výkaz výměr a situační výkresy stavební části.

Práce musí být koordinovány se zástupci správce a provozovatele drážní sítě CTD/ČD-Telematika a.s. a TUDC.

006 Silnoproudé rozvody (SEE)

Viz samostatná část PD - SEE.

Elektroinstalační práce budou koordinovány se zástupci SEE a SSZT SŽ.

Manipulace se stavebním odpadem

Stavební suť bude odvezena a zlikvidována dle platné legislativy se složením na příslušné skládce. Výzisk z kovového odpadu bude odvezen a složen dle pokynů investora, samotný šrot je majetkem investora. Hospodaření s vyzískaným materiálem (mimo stavební odpad) bude prováděno v souladu se směrnicí SŽ č. 42 ze dne 7.1.2013.

Zásady organizace výstavby:

Místo provádění prací bude vždy odděleno od prostor, kde se bude pohybovat veřejnost či uživatelé objektu, opatřené výstražnými bezpečnostními cedulemi. Veškeré plochy zasažené stavenišťem a činnostmi zhotovitele musí být po skončení prací uvedeny do původního stavu.

Pro zabezpečení prací při opravě prostor je nutné přijmout opatření k zabezpečení technologie a osob (práce budou probíhat za provozu).

V rámci opravy prostor bude nutná koordinace prací s jinou zakázkou zadavatele na instalaci klimatizace a opravy kotelny objektu, která běží samostatným výběrovým řízením. Zhotovitel musí přijmout taková opatření a umožnit provedení těchto prací v průběhu výstavby. Týká se to zejména provedení chladivového potrubí a elektroinstalace k nově osazovanými klimatizačními jednotkami, přístup pro opravu kotelny aj.

Zvláštní technické podmínky:

Zhotovitel na vlastní náklady zařídí vlastní sociální zařízení pro své pracovníky.

Zhotovitel je povinen dbát, aby práce v co nejmenší míře omezovaly veřejnost a drážní provoz.

Odpadové hospodářství:

Během realizace stavby je třeba dbát o maximální opětovné využití vyzískaných materiálů. V případě, že takovéto využití není možné, vznikají odpady, se kterými bude dále nakládáno v souladu se zákonem č. 185/2001 Sb. v platném znění. V rámci realizace stavby přechází všechny povinnosti původce odpadů na zhotovitele, který za účelem jejich plnění ustanoví odpadového hospodáře. Zhotovitel musí zajistit zařazování odpadů podle druhů a kategorií v souladu s Katalogem odpadů (vyhláška č. 381/2001 Sb. v platném znění) a následně odpady utříděné shromažďovat v prostředcích, které zamezí jejich znehodnocení, odcizení nebo úniku. Odstraňování odpadů probíhá prostřednictvím oprávněné osoby, která odpady převezme do svého vlastnictví.

O nakládání s odpady je vedena v souladu s vyhláškou č. 383/2001 Sb. v platném znění průběžná evidence a příslušnému úřadu je každoročně zasíláno hlášení o produkci odpadů a nakládání s nimi. S nebezpečnými odpady je nakládáno na základě příslušného souhlasu a pro každý takovýto odpad je zpracován identifikační list, kterým jsou vybavena místa, kde dochází k nakládání s uvedeným odpadem. Při každé přepravě nebezpečného odpadu jsou vyplňovány evidenční listy a ty zasílány příslušnému úřadu.

Veškerý kovový materiál je v majetku objednatele. Hospodaření s vyzískaným materiálem (mimo odpad) bude prováděno v souladu se Směrnicí SŽ č. 42 ze dne 7.1.2013.

Související předpisy:

- 376/2001 Sb. Vyhláška o hodnocení nebezpečných vlastností odpadů
- 381/2001 Sb. Katalog odpadů
- 382/2001 Sb. Vyhláška o podmínkách použití upravených kalů na zemědělské půdě
- 383/2001 Sb. Vyhláška o podrobnostech nakládání s odpady
- 384/2001 Sb. Vyhláška o nakládání s PCB
- 237/2002 Sb. Vyhláška o podrobnostech způsobu provedení zpětného odběru některých výrobků
- 294/2005 Sb. Vyhláška o podmínkách ukládání odpadů na skládky a jejich využívání na povrchu terénu
- 352/2005 Sb. Vyhláška o nakládání s elektrozařízeními a elektroodpady
- 341/2008 Sb. Vyhláška o podrobnostech nakládání s biologicky rozložitelnými odpady
- 352/2008 Sb. Vyhláška o podrobnostech nakládání s autovraky
- 374/2008 Sb. Vyhláška o přepravě odpadů
- 170/2010 Sb. Vyhláška o bateriích a akumulátorech
- 321/2014 Sb. Vyhláška o rozsahu a způsobu zajištění odděleného soustředování složek komunálních odpadů
- 352/2014 Sb. Nařízení vlády o Plánu odpadového hospodářství České republiky pro období 2015–2024
- 248/2015 Sb. Vyhláška o podrobnostech provádění zpětného odběru pneumatik

V případě že uvedené materiály nebudou nadále využitelné pro potřeby SŽ nebo ČD, stanou se odpadem a bude s nimi nakládáno na základě požadavků platné legislativy v odpadovém hospodářství.

Vznikající odpady budou předávány oprávněným subjektům. V případě, že budou zneškodňovány přímo firmou provádějící stavbu či provozovatelem, zodpovídá příslušný subjekt za to, že budou zneškodňovány v souladu s legislativní úpravou, tzn. v současnosti zejména se zákonem č. 185/2001 Sb. ve znění pozdějších předpisů. Během stavby i během užívání domu nebude horninové podloží kontaminováno např. ropnými látkami, odpadními vodami, apod.

Fotodokumentace stávajícího stavu 2NP:











Fotodokumentace stávajícího stavu 1NP:







Fotodokumentace stávajícího stavu 1PP:

